 14 ASSA ABLOY Sicherheitstechnik GmbH Bildstockstraße 20 72458 Albstadt Deutschland	
0432 142U EN 14846:2008	
On fire resistant and/or smoke controll doors	
Self-closing ability	grade 5, ≤ 200 kg door mass, ≤ 25 N closing force
Durability of Self-closing ability action	grade S (AC), 200,000 cycles, 50 N preload
Durability of Self-closing ability action	grade C (DC), 200,000 cycles, 0 N preload
Resistance to fire E (integrity) I (insulation) (for fire doors)	grade D, 60 minutes
Declaration of performance	
142U	

certificate of constancy of performance

0432 - CPR - 00007 - 04

DE Installationsanleitung
Feuerschutztüröffner Modell 142U...

Lesen Sie diese Anleitung vor der Benutzung sorgfältig durch und bewahren Sie sie auf.
Die Anleitung beinhaltet wichtige Informationen zur sicheren Montage und Installation des Produkts.



Eine aktuelle Version dieser Anleitung ist im Internet verfügbar:
<https://aa-st.de/file/D001312>

Zielgruppe

Diese Anleitung wurde für Handwerksfachkräfte und eingewiesenes Personal geschrieben. Lesen Sie diese Anleitung, um das Gerät sicher zu installieren, zu betreiben und die zulässigen Einsatzmöglichkeiten, die es bietet, auszunutzen. Die Montage und Installation des Produkts muss von einer Elektrofachkraft durchgeführt werden. Die Elektrofachkraft ist verpflichtet, die anerkannten Regeln der Technik anzuwenden.

Sicherheitshinweise
⚠️ Warnung!

Lebensgefahr durch elektrischen Strom: Kontakt mit elektrischem Strom kann zu schweren und tödlichen Verletzungen führen.

- Lassen Sie die elektrischen Montage- und Installationsarbeiten durch eine Elektrofachkraft ausführen.

Verletzungs- und Lebensgefahr durch gefährliche Handwerksarbeiten:

Die für eine vollständige Montage benötigten Maschinen und Tätigkeiten bergen ein erhebliches Verletzungsrisiko. Die Holz- und Metallbearbeitung darf ausschließlich von Handwerkern und eingewiesenen Personal durchgeführt werden, die in den notwendigen Sicherheitsmaßnahmen zur Vermeidung schwerer Verletzungen geschult sind, insbesondere im Umgang mit Fräsen, Sägen und Bohrmaschinen.

- Lassen Sie die Handwerksarbeiten durch eine entsprechend geschulte Fachkraft ausführen.

Ungeeignete Türverschlüsse vermindern den Personenschutz und Einbruchschutz: Nur zugelassene und technisch einwandfreie Türen sind für die Montage des Feuerschutztüröffners geeignet. Vor der Montage des Feuerschutztüröffners muss die Tür überprüft werden, ob sie ordnungsgemäß angeschlagen ist und keinen Verzug aufweist. Bedienelemente der Tür dürfen sich nicht gegenseitig behindern.

Lebensgefahr, Verletzungsgefahr und Sachschäden durch verminderte Feuerschutzfunktion: Feuerschutztüren (auch Rauchschutztüren) verhindern den Durchtritt von Feuer (Rauch). Diese Türen werden als Ganzes geprüft.

- Bauaufsichtliche Vorschriften müssen eingehalten werden, die Zertifizierung der Schutztür muss zum Feuerschutztüröffner passen,
- ein Austausch gegen ein anderes Modell oder Nachrüstung des Feuerschutztüröffners muss mit dem Türhersteller abgesprochen werden,
- Vorgaben durch den Türhersteller müssen eingehalten werden.

Gefahr durch Veränderung am Produkt: Die Sicherheitsmerkmale dieses Produkts sind eine wesentliche Voraussetzung für dessen Übereinstimmung mit geltenden Normen und Richtlinien. Es dürfen keinerlei Veränderungen vorgenommen werden, die nicht in dieser Anleitung beschrieben sind.

Ungeeignete Befestigungsmittel vermindern Personenschutz sowie Feuer-, Rauch- und Einbruchschutz: Je nach Einbausituation und Materialien der Tür müssen geeignete Befestigungsmittel verwendet werden.

Lebensgefahr und Verletzungsgefahr durch Beschädigung: Ein beschädigter Feuerschutztüröffner ist ein Sicherheitsrisiko, er darf nicht montiert und benutzt werden. Der Feuerschutztüröffner und die Verpackung dürfen nicht beschädigt sein.

⚠️ Achtung!

Sachschaden: Die Falle muss über die FaFix®-Verstellmöglichkeit so eingestellt werden, dass die Tür auf Schlossfallenposition leichtgängig schließt.

Arbeiten an der Zarge: Bei Arbeiten in der Nähe des Türöffners, wie Bohren oder Fräsen, muss der Türöffner ausgebaut sein.

Sachschaden durch Verschmutzung: Durch Schmutz, Lack und metallische Späne wird die Funktion des Türöffners beeinträchtigt. Deshalb muss vor jeder Arbeit an Türblatt, -zarge oder -rahmen der Türöffner ausgebaut werden.

Achten Sie bei Montage des Türöffners in Bodennähe (Mindestabstand 100 mm) darauf, dass keine Bodenverunreinigungen und kein Schmutzwasser an den Türöffner gelangen.

Sachschaden oder Funktionsausfall durch eingeschränkte Beweglichkeit der Falle: Der Fallenausschnitt in der Zarge muss so dimensioniert sein, dass die Falle ungehindert und vollständig ausschwenken kann.

Funktionseinschränkung bei falscher Funktionsluft: Die Schlossfalle muss mindestens 6 mm in die Türöffnerfalle eingreifen.

Sachschaden durch falsche elektrische Spannung: Durch falsche Spannung kann der Türöffner beschädigt werden oder funktioniert nicht. Die Ausgangsspannung muss vor der Montage geprüft werden und zur Betriebsspannung des Türöffners passen.

⚠️ Achtung!

Sachschaden durch eingeklemmte Kabel: Die Anschlussleitungen dürfen nicht eingeklemmt oder beschädigt werden.

Sachschaden durch Öffnen: Der Türöffner darf nicht geöffnet werden, da er dabei beschädigt wird, die Gewährleistung erlischt.

Sachschaden durch Wasser und Feuchtigkeit: Der Türöffner muss vor eindringendem Wasser geschützt werden. Wasser beeinträchtigt die Funktion des Türöffners.

Sachschaden durch Schmiermittel an Türöffnerinnenteilen: Türöffner von ASSA ABLOY besitzen eine Dauerschmierung. Die Türöffnerinnenteile dürfen nicht nachgeschmiert werden.

Sachschaden durch fehlendes Schmiermittel an Gleitflächen: Die Gleitflächen der Schloss- bzw. Türöffnerfalle müssen beim rauen Zusammenspiel von Schloss- und Türöffnerfalle regelmäßig mit etwas Schmiermittel versehen werden.

Sachschaden durch Überlackieren: Der Türöffner und das Schließblech dürfen nicht mit Farbe und anderen Substanzen überstrichen werden.

Bestimmungsgemäße Verwendung

Der Türöffner 142U... ist für den Einsatz in Feuer- und Rauchschutztüren im Innenbereich geeignet. Er kann auch zum Verriegeln von Türen mit hoher Beanspruchung verwendet werden wie eine schwere Tür, eine Tür mit hoher Aufbruchfestigkeit oder hoher Begehungsfrequenz. Das Produkt ist für den waagerechten oder senkrechten Einbau in Türgängen geeignet sowie durch die symmetrische Bauform für DIN links und DIN rechts gleichermaßen einsetzbar.

Der Türöffner 142U... arbeitet nach dem Arbeitsstromprinzip. Er entriegelt, wenn ein elektrischer Strom fließt.

Abweichende Anwendungen sind unzulässig. Planungshinweise für zulässige Lösungen kann ASSA ABLOY Sicherheitstechnik GmbH für Ihre Anwendung gerne bereitstellen.

Die Verwendung ist mit den bauaufsichtlichen Anforderungen abzustimmen. Sprechen Sie bitte dazu die zuständige Baubehörde an. Bei der Verwendung müssen alle relevanten bauaufsichtlichen Anforderungen eingehalten werden, insbesondere bezüglich der

- Abstimmung des Sicherheitskonzeptes mit der zuständigen Baubehörde und
- Veränderungen an Türelementen.

Die Türen dürfen nur mit den zugelassenen Verschlüssen zugehalten werden.

Das Gerät ist für die Montage, Konfiguration und Nutzung entsprechend dieser Anleitung geeignet.

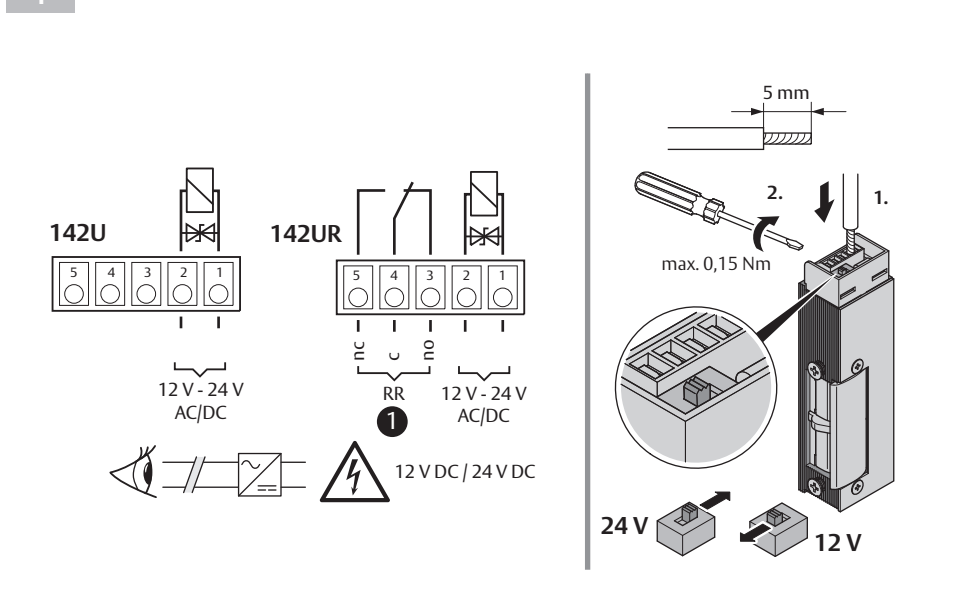
Jede darüber hinausgehende Verwendung gilt als nicht bestimmungsgemäß.

Montage und Anschluss
Anschlussplan 142U... (1)

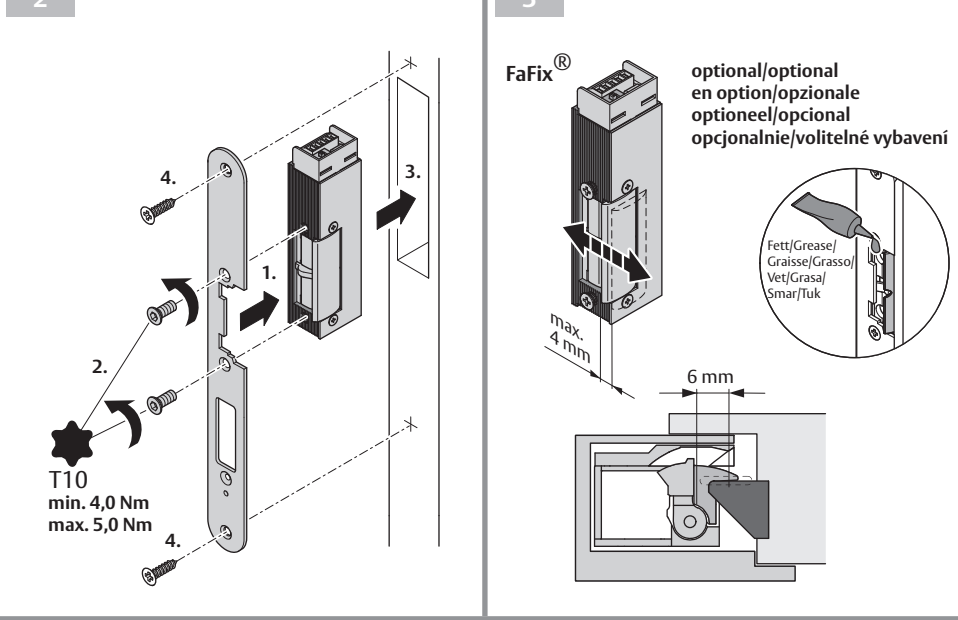
Pos.	Beschreibung
1	Rückmeldekontakt

Am Schließblech montieren (2)
Schließblech an Türgänge montieren (2)
FaFix® einstellen (optional) (3)
Schmieren (3)

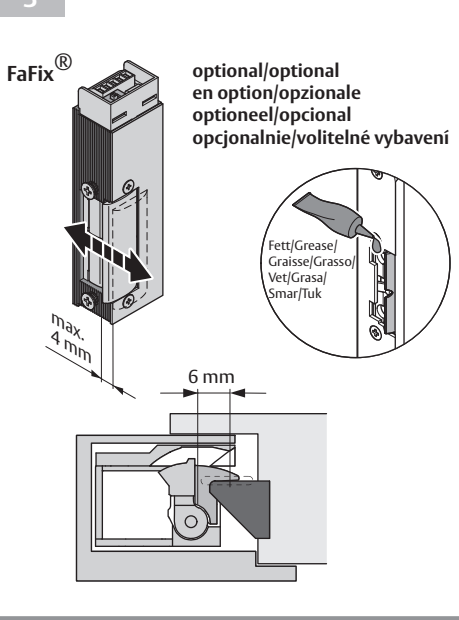
1



2



3


EN Installation Instructions
Fire rated strike model 142U...

Read this manual carefully before use and keep it safe.
The manual contains important information for the safe mounting and installation of the product.



A current version of this manual is available online:
<https://aa-st.de/file/D001312>

Target group

This manual was written for skilled technicians and trained personnel. Read this manual to install and operate the device safely and make full use of the permitted range of applications it has to offer.

The mounting and installation of the product must be carried out by a qualified electrician. The qualified electrician is obliged to apply the recognised rules of technology.

Safety instructions
⚠️ Warning!

Danger to life due to electric current: Contact with electricity can cause serious injury or death.

- Have mounting and installation work carried out by a qualified electrician.

Danger to life and risk of injury due to dangerous installation work: The machines and tasks required for complete installation entail a considerable risk of injury. Wood and metalworking may only be carried out by craftsmen and skilled, qualified personnel who are trained in the necessary safety measures to prevent serious injuries, particularly when handling milling machines, saws, and drilling machines.

- Have the installation work carried out by a suitably trained specialist.

Unsuitable door locks impair personal safety and protection against forced entry: Only approved and technically flawless doors are suitable for the installation of the fire door opener. Before installing the fire door opener, the door must be checked to ensure that it is properly hinged and shows no warping. Door operating elements may not impede each other.

Reduced fire protection function may result in danger of life, risk of injury and property damage: Fire rated doors (and smoke rated doors) prevent fire (smoke) from spreading. The doors are tested as a complete unit:

- regulations established by inspection authorities must be complied with,
- the certification of the protective door must match the fire door opener,
- replacement with another model or retrofitting of the fire door opener must be coordinated with the door manufacturer,
- the door manufacturer's specifications must be observed.

Danger due to modification of the product: The safety features of this product are an essential requirement for its conformity with applicable standards and directives. Changes other than those described in this manual may not be undertaken.

Unsuitable fasteners reduce personal protection as well as fire protection, smoke protection, and burglary protection: Suitable fasteners must be used depending on the installation situation and materials of the door.

Danger to life and risk of injury due to damage: A damaged fire door opener is a safety risk and must not be installed or used. The fire door opener and its packaging must not be damaged.

⚠️ Attention!

Material damage: The latch must be adjusted via the FaFix® adjustment feature so that the door closes smoothly in the latch bolt position.

Working on the door frame: When working near the electric strike, such as drilling or milling, the electric strike must be removed.

Material damage due to contamination: The electric strike functions may be affected by dirt, paint and metal chippings. For this reason, you must remove the electric strike before working on the door leaf or its frame.

- When installing the electric strike near to the ground (minimum height of 100 mm), ensure that no dirt or dirty water can come into contact with the electric strike.

Material damage or loss of function due to restricted movement of the latch: The dimensions of latch bolt cut-out in the frame must permit the latch to swing out unhindered and completely.

Functional restriction due to incorrect rebate gap: The latch bolt must engage at least 6 mm inside the keeper.

Material damage due to incorrect electrical voltage: The electric strike can be damaged or may not function if the incorrect voltage is connected. The output voltage must be checked before installation and must match the rated operating voltage of the electric strike.

Material damage due to pinched cables: The connecting cables must not be pinched or damaged.

Material damage caused by opening: The electric strike is not permitted to be opened; otherwise, it will become damaged and the warranty will become void.

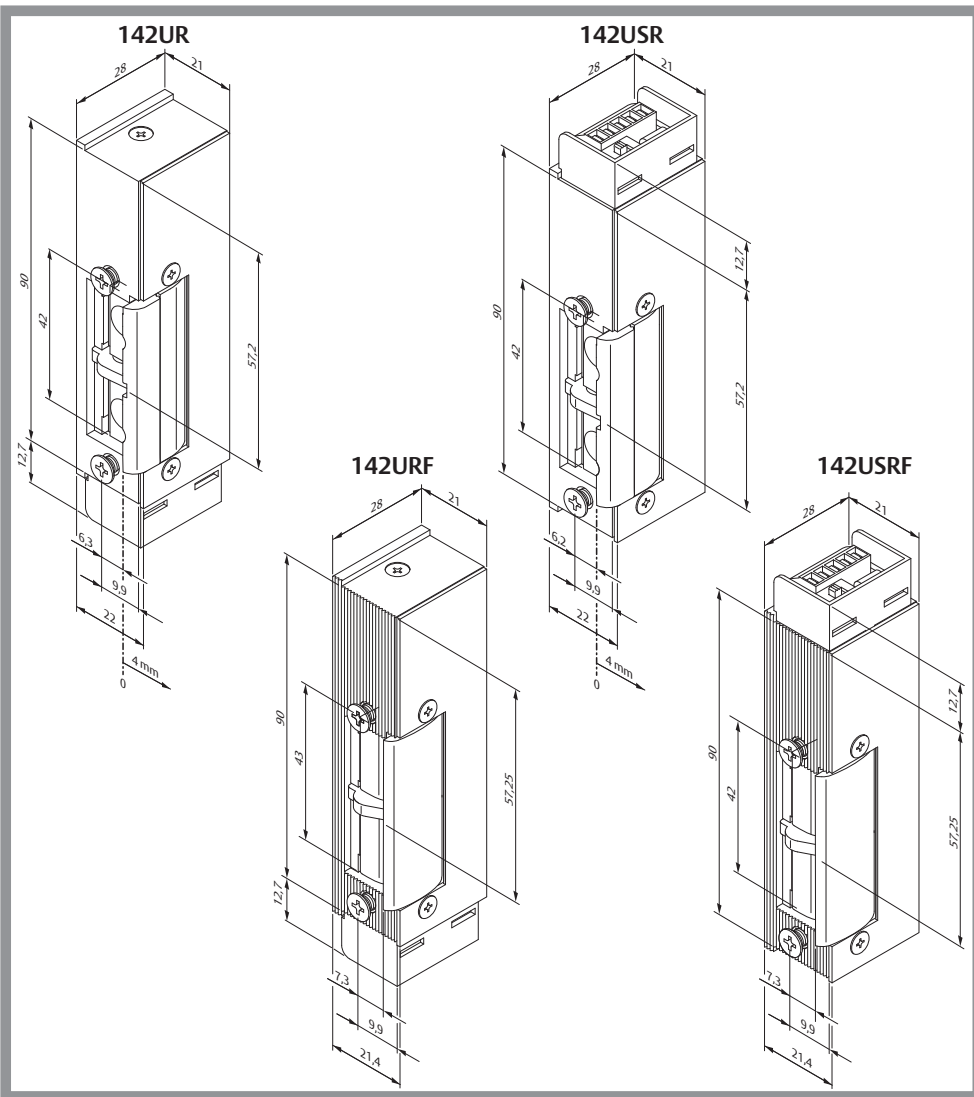
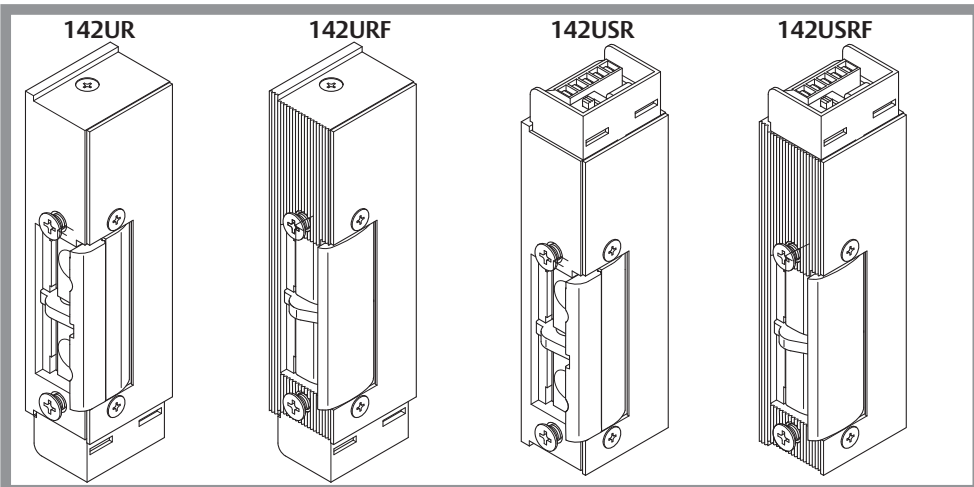
142U...




 ASSA ABLOY

 NL Montagehandleiding / ES Instrucciones de montaje /
 PL Instrukcja montażu / CZ Montážní návod

D00131201, 01.2026

Experience a safer
and more open world
 ASSA ABLOY
 Sicherheitstechnik GmbH
 Bildstockstraße 20
 72458 Albstadt
 DEUTSCHLAND
 Tel. +49 7431 123-0
 albstadt@assaabloy.com
 www.assaabloy.com/de

 ASSA ABLOY
 Opening Solutions

 14 ASSA ABLOY Sicherheitstechnik GmbH Bildstockstraße 20 72458 Albstadt Deutschland	
0432 142U EN 14846:2008	
On fire resistant and/or smoke controll doors	
Self-closing ability	grade 5, ≤ 200 kg door mass, ≤ 25 N closing force
Durability of Self-closing ability action	grade S (AC), 200,000 cycles, 50 N preload
Durability of Self-closing ability action	grade C (DC), 200,000 cycles, 0 N preload
Resistance to fire E (integrity) I (insulation) (for fire doors)	grade D, 60 minutes
Declaration of performance	
142U	

 certificate of constancy of performance
 0432 - CPR - 00007 - 04

NL Montagehandleiding

Branddeuropeners model 142U...

Lees deze handleiding voor het gebruik aandachtig door en bewaar hem goed.
De handleiding bevat belangrijke informatie over de veilige montage en installatie van het product.



Op internet is een actuele versie van deze handleiding beschikbaar:
<https://aa-st.de/file/D001312>

Doelgroep

Deze handleiding is geschreven voor vakmensen en geïnstrueerd personeel. Lees deze handleiding aandachtig, om het product veilig te kunnen installeren en gebruiken en om de toegestane gebruiksmogelijkheden die het biedt volledig te benutten.

De montage en installatie van het product moet worden uitgevoerd door een elektricien. De elektricien is verplicht de erkende regels van de techniek toe te passen.

Veiligheidsaanwijzingen

⚠ Waarschuwing!

Levensgevaar door elektrische stroom: contact met elektriciteit kan leiden tot ernstig of dodelijk letsel.

- Laat de elektrische montage- en installatiewerkzaamheden uitvoeren door een elektricien.

Letsel- en levensgevaar door gevaarlijke installatie-werkzaamheden: De voor complete montage benodigde machines en werkzaamheden houden een aanmerkelijk letselrisico in. Hout- en metaalbewerkingswerkzaamheden mogen uitsluitend door geïnstrueerd personeel worden uitgevoerd dat geschoold is in de te nemen veiligheidsmaatregelen ter vermijding van ernstig letsel, in het bijzonder in het gebruik van frees-, zaag- en boormachines.

- Laat de werkzaamheden door een daarvoor opgeleide vakman uitvoeren.

Ongeschikte deursloten verminderen de persoonlijke bescherming en de inbraakbeveiliging: alleen goedgekeurde en technisch foutloze deuren zijn geschikt voor de montage van de branddeurrijver. Vóór de montage van de branddeurrijver moet worden gecontroleerd of de deur correct is afgehangen en geen vervorming vertoont. Bedieningselementen van de deur mogen elkaar niet hinderen.

Levensgevaar, risico van lichamelijk letsel en materiële schade door verminderde brandwerende werking: brandwerende deuren (ook rookwerende deuren) verhinderen het overslaan van brand (rook). Deze deuren worden als geheel getest:

- de bouwtechnische voorschriften moeten worden nageleefd,
- de certificering van de beschermdeur moet overeenkomen met de branddeuropener,
- vervanging door een ander model of het achteraf installeren van de branddeuropener moet in overleg met de deurfabrikant gebeuren,
- specificaties en instructies van de deurfabrikant moeten worden opgevolgd.

Gevaar door wijziging van het product: de veiligheidskenmerken van dit product zijn een essentiële voorwaarde voor de naleving van de toepasselijke normen en richtlijnen. Er mogen geen modificaties worden aangebracht die niet in deze handleiding beschreven zijn.

Ongeschikte bevestigingsmiddelen verminderen de persoonlijke bescherming en de bescherming tegen brand, rook en inbraak: afhankelijk van de inbouwsituatie en de materialen van de deur moeten geschikte bevestigingsmiddelen worden gebruikt.

Levensgevaar en kans op letsel door beschadiging: een beschadigde branddeuropener vormt een veiligheidsrisico en mag niet worden geïnstalleerd of gebruikt. De branddeuropener en de verpakking mogen niet beschadigd zijn.

⚠ Let op!

Materiële schade: de schoot moet via de FaFix®-verstelmogelijkheid zo worden afgesteld dat de deur soepel sluit in de sluitstand.

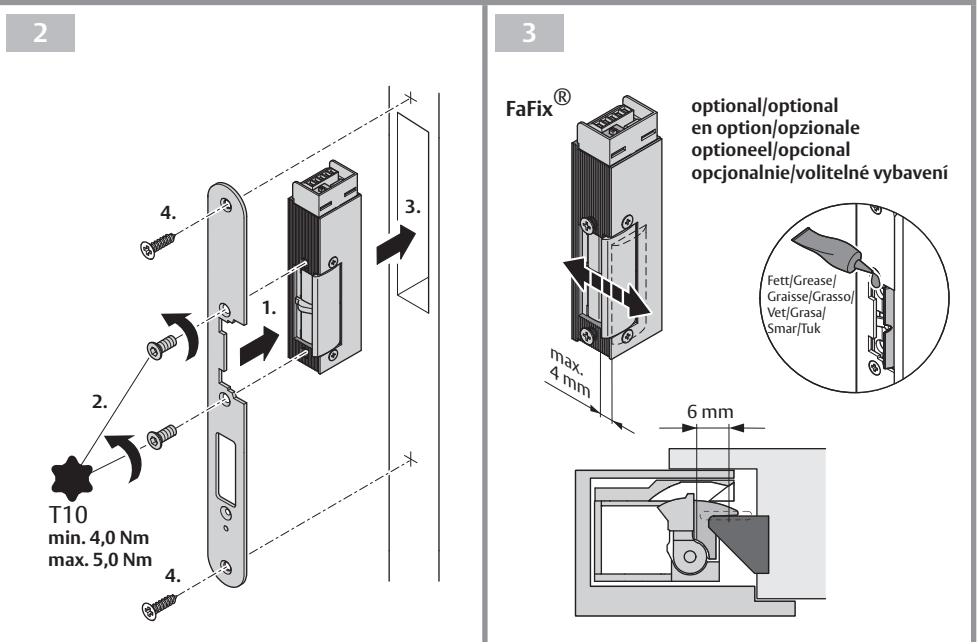
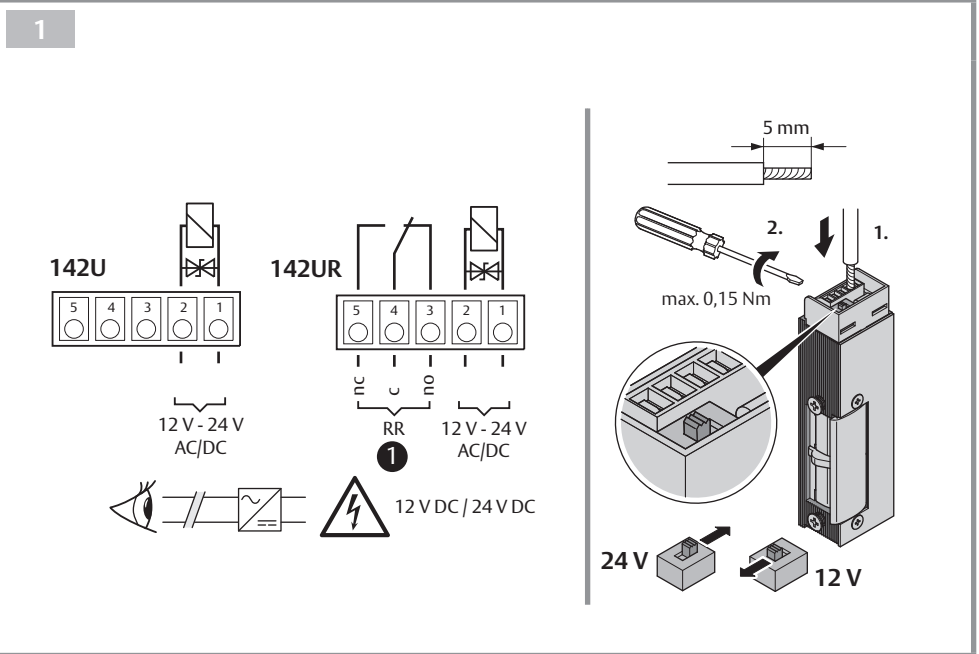
Werkzaamheden aan het deurframe: bij werkzaamheden in de buurt van de deuropener, zoals boren of frezen, moet de deuropener worden uitgebouwd.

Materiële schade door vervuiling: door vuil, lak en metaal-spaanders wordt de werking van de deuropener negatief beïnvloed. Daarom moet voor werkzaamheden aan het deurblad, het kozijn of de deurlijst de deuropener worden gedemonteerd.

- Let er bij de montage van de deuropener in de buurt van de vloer (minimumafstand 100 mm) op dat er geen bodemverontreinigingen en geen vuil water bij de deuropener kunnen komen.

Materiële schade of functieverlies door beperkte beweeglijkheid van de schoot: de dagschootuitsparing in het deurframe moet zo gedimensioneerd zijn dat de schoot ongehinderd en volledig kan uitzwenken.

Belemmerde werking bij een onjuiste spanningspel: de slotschoot moet minstens 6 mm in de deuropenerschoot grijpen.



⚠ Let op!

Materiële schade door verkeerde elektrische spanning: door verkeerde spanning kan de deuropener beschadigd raken of niet functioneren. De uitgangsspanning moet voor de montage worden gecontroleerd en bij de nominale bedrijfsspanning van de deuropener passen.

Materiële schade door ingeklemde kabels: de aansluitleidingen mogen niet worden ingeklemd of beschadigd.

Materiële schade door het uit elkaar halen van het slot: de deuropener mag niet worden geopend, omdat deze daarbij beschadigd raakt en de garantie vervalt.

Materiële schade door water en vocht: de deuropener moet tegen binnendringend water worden beschermd. Water heeft een negatief effect op de werking van de deuropener.

Materiële schade door smeermiddel op inwendige delen van de deuropener: deuropeners van ASSA ABLOY hebben een permanente smering. Inwendige delen van de deuropener mogen niet opnieuw worden gesmeerd.

Materiële schade door ontbrekend smeermiddel op glijvlakken: Wanneer de slot- en deuropenerschoot niet soepel lopen moet u de glijvlakken van de slot- en deuropenerschoot regelmatig van een beetje smeermiddel voorzien.

Materiële schade door lakken / overschilderen: De deuropener en de sluitplaat mogen niet met verf of andere materialen worden overgeschilderd.

Reglementair gebruik

De deuropener 142U... is geschikt voor gebruik in rook- en brandwerende deuren binnen. Hij kan ook worden gebruikt voor het vergrendelen van deuren met een hoge belastingsgraad, zoals een zware deur, een deur met een hoge inbraakweerstand of een hoge doorgangsfrequentie. Het product is geschikt voor horizontale of verticale inbouw in deurframes en kan door de symmetrische bouwvorm zowel voor DIN links als DIN rechts worden gebruikt.

De deuropener 142U... werkt volgens het werkstroombeginsel. Hij ontgrendelt als er geen elektrische stroom is. Afwijkende toepassingen zijn niet toegestaan.

ASSA ABLOY Sicherheitstechnik GmbH geeft u graag planingsinformatie over toegestane oplossingen voor uw toepassing.

Het gebruik moet worden afgestemd op de bouwtechnische vereisten. Neem contact op met de verantwoordelijke bouwautoriteit. Bij het gebruik moeten alle relevante bouwtechnische eisen worden nageleefd, in het bijzonder met betrekking tot de

- afstemming van het veiligheidsconcept met de verantwoordelijke bouwautoriteit en
- veranderingen aan deurelementen.

De deuren mogen alleen met de goedgekeurde sluitelementen dichtgehouden worden.

Het apparaat is geschikt voor montage, configuratie en gebruik in overeenstemming met deze handleiding. Elk verdergaand gebruik geldt als oneigenlijk, niet toegelaten gebruik.

Montage en aansluiting

Aansluitschema 142U... (1)

Pos.	Beschrijving
1	Deurcontact

Op sluitplaat monteren (2)

Sluitplaat aan deurframe monteren (2)

FaFix® installeren (optioneel) (3)

Smeren (3)

Garantie, afvalverwijdering

Actuele informatie

Voor actuele informatie kunt u terecht op:
www.assaabloy.com/nl

Garantie

De wettelijke garantietermijnen en de algemene verkoop- en leveringsvoorwaarden van ASSA ABLOY Sicherheitstechnik GmbH (www.assaabloy.de) zijn van toepassing.

Afvalverwijdering

Voor producten met het symbool  (doorgestreepte vuilnisbak) geldt:
De geldende voorschriften voor milieubescherming moeten worden nageleefd. Batterijen, accu's, lampen, elektrische apparaten en ook persoonlijke gegevens horen niet thuis in het huishoudelijk afval.

Oude batterijen, accu's en lampen moeten uit het toestel worden verwijderd zonder ze daarbij te vernietigen, en moeten apart worden afgevoerd.

Verpakking

Verpakkingsmaterialen moeten gerecycled worden. Het verpakkingsmateriaal kan ook gratis worden meegegeven aan de distributeur of de vakman op de plaats van overdracht.

Product

WEEE Reg. No. DE 69404980

Na gebruik moet het product op de juiste wijze als elektronisch afval worden afgevoerd en voor recycling gratis naar een plaatselijk inzamelpunt worden gebracht.

In principe zijn er nog de volgende mogelijkheden voor gratis afvoer via de distributeur:

Teruggave van een vergelijkbaar functionerend oud toestel op de plaats van levering van het nieuwe toestel.

Inlevering van maximaal drie vergelijkbare oude toestellen (max. randlengte 25 cm) in een winkel, zonder verplichting tot aankoop van een nieuw toestel.

De terugnameplicht geldt voor distributeurs van elektrische apparaten met een verkoopoppervlakte van meer dan 400 m² of voor distributeurs van levensmiddelen die meerdere keren per kalenderjaar of permanent elektrische apparaten aanbieden met een totale verkoopoppervlakte van 800 m². Bij online aanbieders gelden de totale opslag- en verzendruimte voor elektrische apparaten als verkoopruimte. Zie ElektroG3 §17 (1)(2) voor meer informatie.

Distributeurs die gebruik maken van technieken voor communicatie op afstand, moeten bij de levering van warmte-wisselaars, beeldschermen, monitors en apparatuur met beeldschermen met een oppervlakte van meer dan 100 cm², alsmede van apparatuur waarvan ten minste één van de buitenafmetingen meer dan 50 cm bedraagt, gratis ophalen of meenemen. Voor lampen en vooral kleinere apparaten moeten zij passende teruggavemogelijkheden op een redelijke afstand garanderen.

Technische gegevens

Eigenschap	Beschrijving	
Inbouwmaten:		
hoogte	103 mm	
breedte	21 mm	
diepte	28 mm	
Inbouwpositie	universeel	
Openingsrichting volgens DIN	links of rechts	
Spanning	12 V / 24 V	
Stroomtype	AC / DC	
Werkung	Arbeidsstroom	
Maximaal stroomverbruik	AC	DC
	130 mA	210 mA
Nominale weerstand	12V	24V
	58 Ω	230 Ω
Maximale voorbelasting schoot	AC	DC
	50 N	40 N
Maximale dagschootvoorbelasting	AC	DC
	20 N	10 N
Verstelbereik schootverstelling	4 mm	
Bestendigheid tegen openbreken	6500 N	
Bedrijfstemperatuur	-15 °C tot +40 °C	

ES Instrucciones de montaje

Cerradero eléctrico para puertas cortafuego modelo 142U...

Lea detenidamente estas instrucciones antes de utilizar el producto y consérvelas para futuras consultas.
Las instrucciones contienen información importante para el montaje y la instalación segura del producto.



Existe una versión actualizada de estas instrucciones en Internet:
<https://aa-st.de/file/D001312>

Grupo destinatario

Estas instrucciones han sido redactadas para profesionales y personal formado. Lea estas instrucciones para instalar y utilizar el equipo de forma segura y aprovechar las posibilidades de uso permitidas que ofrece.

El montaje y la instalación del producto deben ser realizados por un electricista cualificado. El electricista está obligado a aplicar las reglas de la técnica reconocidas.

Indicaciones de seguridad

⚠ ¡Advertencia!

Peligro de muerte por descarga eléctrica: El contacto con la corriente eléctrica puede provocar la muerte o lesiones graves.

- Los trabajos de montaje e instalación eléctrica deben ser realizados por un electricista cualificado.

Peligro de lesiones y muerte por trabajos manuales peligrosos: Las máquinas y actividades necesarias para un montaje completo conllevan un riesgo considerable de lesiones. El mecanizado de madera y metal debe ser realizado exclusivamente por especialistas y personal capacitado que haya recibido formación sobre las medidas de seguridad necesarias para evitar lesiones graves, especialmente en el manejo de fresadoras, sierras y taladros.

- Encargue la realización de los trabajos manuales a un especialista debidamente formado.

Los cierres de puerta inadecuados reducen la protección de las personas y la seguridad antirrobo: solo las puertas homologadas y en perfecto estado técnico son adecuadas para la instalación del abridor de puerta cortafuegos. Antes de la instalación del abridor de puerta cortafuegos, debe comprobarse que la puerta esté correctamente montada en sus bisagras y que no presente deformaciones. Los elementos de mando de la puerta no deben obstruirse entre sí.

Peligro de muerte, lesiones y daños materiales debido a una menor protección contra incendios: Las puertas cortafuego (también puertas cortahumo) impiden la entrada de fuego (humo). Estas puertas se comprueban en su conjunto:

- deben cumplirse las normas de inspección de obras;
- la certificación de la puerta de protección debe coincidir con el abridor de puerta corta-fuegos;
- el reemplazo por otro modelo o la adaptación del abridor de puerta cortafuegos debe coordinarse con el fabricante de la puerta;
- deben respetarse las especificaciones del fabricante de la puerta.

Peligro por modificación del producto: Las características de seguridad de este producto son un requisito esencial para su conformidad con las normas y directivas aplicables. No se deben realizar modificaciones que no se describan en estas instrucciones.

Los medios de fijación inadecuados reducen la protección de las personas, así como contra incendios, humos y robos: Dependiendo de la situación de montaje y de los materiales de la puerta, se deben utilizar medios de fijación adecuados.

Peligro de muerte y lesiones por daños: Un abridor de puerta cortafuegos dañado supone un riesgo de seguridad y no debe instalarse ni utilizarse. El abridor de puerta cortafuegos y su embalaje no deben estar dañados.

⚠ ¡Atención!

Daños materiales: El picaporte debe ajustarse mediante la opción de ajuste FaFix® de forma que la puerta se cierre suavemente en la posición de picaporte de cerradura.

Trabajos en el marco: Al realizar trabajos cerca del cerradero eléctrico, como taladrar o fresar, este debe estar desmontado.

Daños materiales por suciedad: La suciedad, la pintura y las virutas metálicas perjudican el funcionamiento del cerradero eléctrico. Por este motivo, antes de realizar cualquier trabajo en la hoja o el marco de la puerta, se debe desmontar el cerradero eléctrico.

- Al montar el cerradero eléctrico cerca del suelo (distancia mínima de 100 mm), asegúrese de que no entre suciedad del suelo ni agua sucia en el cerradero eléctrico.

Daños materiales o fallo de funcionamiento debido a movilidad limitada del picaporte: El recorte del picaporte en el marco debe estar dimensionado de forma que el picaporte pueda girar hacia fuera sin obstáculos y por completo.

Limitación del funcionamiento en caso de cámara incorrecta: El picaporte de la cerradura debe encajar, al menos 6 mm, en el picaporte del cerradero eléctrico.

! **¡Atención!**

Daños materiales por tensión eléctrica incorrecta: En caso de tensión incorrecta, el cerradero eléctrico puede dañarse o dejar de funcionar. La tensión de salida debe comprobarse antes del montaje y debe coincidir con la tensión nominal operativa del cerradero eléctrico.

Daños materiales por cables aprisionados: Los cables de conexión no deben quedar aprisionados ni dañarse.

Daños materiales por apertura: El cerradero eléctrico no debe abrirse, ya que se dañaría y anularía la garantía.

Daños materiales por agua y humedad: El cerradero eléctrico debe protegerse contra la entrada de agua. El agua afecta al funcionamiento del cerradero eléctrico.

Daños materiales por lubricante en las piezas interiores del cerradero eléctrico: Los cerraderos eléctricos de ASSA ABLOY disponen de lubricación permanente. Las piezas interiores del cerradero eléctrico no deben lubricarse.

Daños materiales por falta de lubricante en las superficies de deslizamiento: Las superficies de deslizamiento del picaporte de la cerradura o del cerradero eléctrico deben mantenerse regularmente con un poco de lubricante en caso de que el picaporte de la cerradura y del cerradero eléctrico interactúen con dificultad.

Daños materiales por sobrepintado: El cerradero eléctrico y el cerradero no deben pintarse con pintura ni con otras sustancias.

Uso conforme a lo prescrito

El cerradero eléctrico 142U... es adecuado para su uso en puertas cortafuego y cortahumo en interiores. También se puede utilizar para bloquear puertas expuestas a cargas elevadas, como una puerta pesada, una puerta de alta resistencia antirrobo o con una alta frecuencia de tránsito. El producto es apto para el montaje horizontal o vertical en marcos de puertas y, gracias a su forma simétrica, se puede utilizar por igual para DIN izquierda y derecha. El cerradero eléctrico 142U... funciona según el principio de corriente de trabajo. Se desbloquea cuando fluye una corriente eléctrica.

No se permiten otras aplicaciones. ASSA ABLOY Sicherheitstechnik GmbH pone a su disposición indicaciones de planificación para soluciones admisibles para su aplicación.

El uso debe cumplir con los requisitos de la autoridad de control de la construcción. Póngase en contacto con la autoridad de construcción competente. Durante el uso, deben cumplirse todos los requisitos pertinentes de las autoridades de construcción, especialmente en lo que respecta a:

- Coordinación del concepto de seguridad con la autoridad de construcción competente; y
- Modificaciones en los elementos de la puerta.

Las puertas solo deben cerrarse con cierres autorizados. El equipo es adecuado para el montaje, la configuración y el uso de acuerdo con estas instrucciones.

Cualquier otro uso se considera inadecuado.

Propiedad	Descripción
Medidas de montaje: altura anchura profundidad	103 mm 21 mm 28 mm
Posición de montaje	universal
Sentido de apertura según DIN	izquierda o derecha
Tensión	12 V / 24 V
Tipo de corriente	CA / CC
Modo de funcionamiento	Corriente de trabajo
Consumo máximo de energía	CA CC 130 mA 210 mA
Resistencia nominal	12 V 24 V 58 Ω 230 Ω
Carga previa máxima del picaporte	CA CC 50 N 40 N
Carga previa mínima del picaporte	CA CC 20 N 10 N
Margen de ajuste del picaporte	4 mm
Resistencia a la rotura	6500 N
Rango de temperatura operativa	de -15 °C a +40 °C

Garantía, eliminación

Información general
Encontrará información actualizada en: www.assaabloy.com/de

Garantía
Se aplican los plazos de garantía legales y las condiciones de venta y entrega de ASSA ABLOY Sicherheitstechnik GmbH (www.assaabloy.com/de).

Eliminación
Para los productos marcados con el símbolo ♻ (papelera tachada):

Deben respetarse las normativas vigentes en materia de protección medioambiental. Las pilas, baterías, lámparas, aparatos eléctricos y también datos personales no deben desecharse en la basura doméstica.

Las pilas, baterías y lámparas usadas deben extraerse del equipo sin destruirirlas y desecharse por separado.

Embalaje
Los materiales del embalaje deben llevarse a un punto de reciclaje. El material de embalaje también se puede entregar gratuitamente al distribuidor o a un especialista para su eliminación en el lugar de entrega.

Producto
N.º registro RAEE DE 69404980
Después de su uso, el producto debe desecharse correctamente como residuo electrónico y entregarse sin coste alguno en un punto de recogida local para su reutilización. En principio, existen las siguientes posibilidades adicionales de eliminación gratuita por parte del distribuidor:

Devolución de un equipo usado con una función similar en el lugar de entrega del equipo nuevo.
Devolución de un máximo de tres equipos antiguos del mismo tipo (longitud máx. de los bordes: 25 cm) en una tienda minorista, sin obligación de compra.

Están obligados a aceptar las devoluciones los distribuidores de equipos eléctricos con una superficie de venta superior a 400 m² o los distribuidores de alimentos que ofrezcan equipos eléctricos varias veces en un año natural o de forma permanente con una superficie de venta total de 800 m². En el caso de los proveedores online, las superficies acumuladas de almacenamiento y envío para equipos eléctricos se consideran superficies de venta. Encontrará más detalles en los art. 17 (1) y (2) de la ley alemana sobre equipos eléctricos ElektroG3.

Los distribuidores que utilicen medios de comunicación a distancia deben recoger o llevarse gratuitamente los equipos cuando entreguen intercambiadores de calor, pantallas, monitores y dispositivos con pantallas de más de 100 centímetros cuadrados de superficie, así como cuando una de sus dimensiones exteriores supere los 50 centímetros. En el caso de las lámparas y, en particular, de los aparatos más pequeños, deben garantizar la posibilidad de devolución a una distancia razonable.

Datos técnicos

Propiedad	Descripción
Medidas de montaje: altura anchura profundidad	103 mm 21 mm 28 mm
Posición de montaje	universal
Sentido de apertura según DIN	izquierda o derecha
Tensión	12 V / 24 V
Tipo de corriente	CA / CC
Modo de funcionamiento	Corriente de trabajo
Consumo máximo de energía	CA CC 130 mA 210 mA
Resistencia nominal	12 V 24 V 58 Ω 230 Ω
Carga previa máxima del picaporte	CA CC 50 N 40 N
Carga previa mínima del picaporte	CA CC 20 N 10 N
Margen de ajuste del picaporte	4 mm
Resistencia a la rotura	6500 N
Rango de temperatura operativa	de -15 °C a +40 °C

PL **Instrukcja montażu**

Elektrozaczepek drzwi przeciwpożarowych – model 142U...

Przed użyciem produktu uważnie przeczytać niniejszą instrukcję i zachować ją w bezpiecznym miejscu.

Instrukcja zawiera ważne informacje dotyczące bezpiecznego montażu i instalacji produktu.



Aktualna wersja niniejszej instrukcji jest dostępna w Internecie: https://aa-st.de/file/D001312



Grupa docelowa
Niniejsza instrukcja jest przeznaczona dla specjalistów rzemiosła i odpowiednio przeszkolonego personelu. Prosimy uważnie ją przeczytać, aby zapewnić bezpieczną instalację urządzenia, jego niezawodną eksploatację oraz zgodność z dopuszczalnym zakresem zastosowania.

Montaż i instalacja produktu muszą być wykonywane przez wykwalifikowanego elektryka. Wykwalifikowany elektryk jest zobowiązany do stosowania uznanych zasad techniki.

Wskazówki bezpieczeństwa

⚠ Ostrzeżenie!

Zagrożenie życia spowodowane prądem elektrycznym: Kontakt z prądem elektrycznym może spowodować poważne lub śmiertelne obrażenia ciała.

- Prace montażowe i instalacje przy instalacji elektrycznej muszą być wykonywane przez wykwalifikowanego elektryka.

Niebezpieczeństwo odniesienia obrażeń i zagrożenie życia wskutek niebezpiecznych prac ręcznych: maszynny i czynności wymagane do kompletnego montażu stwarzają poważne ryzyko obrażeń ciała. Obróbka drewna i metalu może być wykonywana wyłącznie przez rzemieślników i przeszkolony personel, który został przeszkolony w zakresie niezbędnych środków bezpieczeństwa w celu uniknięcia poważnych obrażeń, w szczególności podczas pracy z frezarkami, pilami i wiertarkami.

- Zlecić wykonanie prac rzemieślniczych odpowiednio przeszkolonemu specjalście.

Nieodpowiednie zamki drzwiowe ograniczają ochronę osób i ochronę antywłamaniową: do montażu otwieracza drzwi przeciwpożarowych nadają się wyłącznie drzwi dopuszczone do użytku i technicznie bez zarzutu. Przed montażem otwieracza drzwi przeciwpożarowych należy sprawdzić, czy drzwi są prawidłowo zawieszone oraz czy nie wykazują odkształceń. Elementy obsługowe drzwi nie mogą sobie nawzajem przeszkadzać.

Zagrożenie życia, niebezpieczeństwo odniesienia obrażeń i szkód rzeczowych spowodowane ograniczoną funkcją ochrony przeciwpożarowej: drzwi przeciwpożarowe (również drzwi dymoszczelne) zapobiegają przenikaniu ognia (dymu). Te drzwi są sprawdzane jako całość:

- należy przestrzegać przepisów nadzoru budowlanego,
- certyfikacja drzwi ochronnych musi odpowiadać otwieraczowi drzwi przeciwpożarowych,
- wymiana na inny model lub modernizacja otwieracza drzwi przeciwpożarowych musi być uzgodniona z producentem drzwi,
- należy przestrzegać zaleceń producenta drzwi.

Niebezpieczeństwo spowodowane modyfikacją produktu: funkcje bezpieczeństwa tego produktu są podstawowym warunkiem jego zgodności z obowiązującymi normami i dyrektywami. Nie wolno dokonywać żadnych modyfikacji, które nie zostały opisane w niniejszej instrukcji.

Nieodpowiednie elementy złączne ograniczają ochronę osób oraz ochronę przeciwpożarową, przeciwdymową i antywłamaniową: w zależności od sytuacji montażowej i materiałowej drzwi należy użyć odpowiednich elementów złącznych.

Zagrożenie życia i niebezpieczeństwo odniesienia obrażeń wskutek uszkodzenia: uszkodzony otwieracz drzwi przeciwpożarowych stanowi zagrożenie bezpieczeństwa i nie wolno go montować ani używać. Otwieracz drzwi przeciwpożarowych oraz jego opako-wanie nie mogą być uszkodzone.

⚠ Uwaga!

Szkody rzeczowe: zapadkę należy ustawić za pomocą opcji regulacji FaFix® w taki sposób, aby drzwi lekko zamykały się w pozycji zapadki zamka.

Prace przy licu ościeżnicy: podczas prac w pobliżu elektrozaczepek, takich jak wiercenie lub frezowanie, należy zdemontować elektrozaczepek.

Szkody rzeczowe spowodowane zanieczyszczeniem: zabrudzenia, lakier i metalowe wióry zakłócają działanie elektrozaczepek. Dlatego przed każdą pracą przy skrzydle, licu ościeżnicy lub ramie drzwi należy wymontować elektrozaczepek.

- Podczas montażu elektrozaczepek w pobliżu podłogi (minimalna odległość 100 mm) uważać, aby zanieczyszczenia z podłogi ani brudna woda nie dostawały się do elektrozaczepek.

Szkody rzeczowe lub awaria działania z powodu ograniczonej ruchomości zapadki: wycięcie na zapadkę w licu ościeżnicy musi mieć takie wymiary, aby zapadka mogła się swobodnie i całkowicie wychylić.

Ograniczenie działania w przypadku nieprawidłowego luzu wrębowego: zapadka zamka musi sięgać co najmniej 6 mm w zapadkę elektrozaczepek.

⚠ Uwaga!

Gwarancja, utylizacja

Bieżące informacje można znaleźć na stronie:

www.assaabloy.com/de

Gwarancja

Obowiązują ustawowe okresy gwarancji oraz warunki sprze-daży i dostawy firmy ASSA ABLOY Sicherheitstechnik GmbH (www.assaabloy.com/de).

Utylizacja

W przypadku produktów oznaczonych symbolem ♻ (pre-krślony pojemnik na śmieci) obowiązują następujące zasady:

Należy przestrzegać obowiązujących przepisów z zakresu ochrony środowiska. Baterii, akumulatorów, lamp, urządzeń elektrycznych i danych osobowych nie wolno wyrzucać z odpadami domowymi.

Zużyte baterie, stare akumulatory i lampy należy wyjąć z urządzenia w sposób nieniszczący i osobno zutylizować.

Opakowanie

Materiały opakowaniowe należy przekazać do ponownego przetworzenia. Materiały opakowaniowe można przekazać dystrybutorowi lub rzemieślnikowi do bezpłatnej utylizacji również w miejscu zakazania.

Produkt

Nr rej. WEEE DE 69404980

Po użyciu produkt jako złom elektroniczny należy zutylizować we właściwy sposób i bezpiecznie przekazać do lokalnego punktu zbiórki w celu ponownego wykorzystania materiałów.

W przypadku bezpłatnej utylizacji u dystrybutora zasadniczo istnieją następujące możliwości:

Zwrot zużytego urządzenia o podobnej funkcji w miejscu jego wydania.

Zwrot maksymalnie trzech takich samych zużytych urządzeń (maks. długość krawędzi 25 cm) w sklepie detalicznym bez obowiązku zakupu nowego produktu.

Obowiązek przyjęcia zwrotu dotyczy dystrybutorów urządzeń elektrycznych o powierzchni sprzedaży powyżej 400 m² lub dystrybutorów artykułów spożywczych, którzy kilkakrotnie w roku kalendarzowym lub stale oferują urządzenia elektryczne o łącznej powierzchni sprzedaży 800 m². W przypadku usługodawców internetowych sumaryczne powierzenie magazynowe i wysyłkowe dla urządzeń elektrycznych są uważane za powierzchnię sprzedaży. Dalsze szczegóły — patrz §17 (1) i (2) niemieckiej ustawy o urządzeniach elektrycznych i elektronicznych (ElektroG3).

Dystrybutorzy korzystający ze środków komunikacji zdalnej muszą nieodpłatnie odebrać lub zabrać wymienniki ciepła, ekrany, monitory i urządzenia, które mają ekrany o powierzchni większej niż 100 centymetrów kwadratowych oraz sprzęt, w przypadku którego co najmniej jeden z wymiarów zewnętrznych wynosi więcej niż 50 centymetrów. W przypadku lamp, a zwłaszcza mniejszych urządzeń, muszą oni zapewnić możliwość ich zwrotu w rozsądnej odległości.

Cecha	Opis
Wymiary: wysokość szerokość głębokość	103 mm 21 mm 28 mm
Położenie montażowe	uniwersalny
Kierunek otwierania wg DIN	lewe lub prawe
Napięcie	12 V / 24 V
Rodzaj zasilania	AC / DC
Sposób działania	Prąd roboczy
Maksymalne zużycie energii	AC DC 130 mA 210 mA
Rezystancja znamionowa	12 V 24 V 58 Ω 230 Ω
Maksymalny nacisk wstępny	AC DC 50 N 40 N
Minimalny nacisk wstępny	AC DC 20 N 10 N
Zakres regulacji zapadki	4 mm
Oporność na wyważenie	6500 N
Zakres temperatury pracy	od -15 °C do +40 °C

CZ **Montážní návod**

Protipožární otvirač dveří model 142U...

Před použitím si pečlivě přečtěte a uschovejte tento návod.

Návod obsahuje důležité informace pro bezpečnou montáž a instalaci výrobku.



Aktuální verze tohoto návodu je k dispozici na internetu: https://aa-st.de/file/D001312



Cílová skupina

Tento návod je určen pro kvalifikované pracovníky a vyškolený personál. Přečtěte si tento návod, abyste mohli zařízení bezpečně instalovat, provozovat a využívat schválených možností jeho použití.

Montáž a instalaci výrobku musí provádět kvalifikovaný elek-trikář. Kvalifikovaný elektrikář je povinen respektovat uzná-vaně technická pravidla.

Bezpečnostní upozornění

⚠ Varování!

Nebezpečí ohrožení života elektrickým proudem: Při kontaktu s elektrickým proudem hrozí nebezpečí těžkých a smrtelných úrazů.

- Montáži a instalaci elektrických zařízení pověřte kvalifiko-vaného elektrikáře.

Nebezpečí úrazu a ohrožení života při provádění nebezpečných řemeslných prací: Zařízení a činnosti potřebné pro kompletní instalaci představují značné riziko úrazu. Zpracování dřeva a kovu mohou provádět pouze řemeslníci a vyškolení pracovníci, kteří absolvovali školení o bezpečnosti práce a nezbytných bezpečnostních opatřeních zabraňujících vážným úrazům, zejména při manipulaci s frézami, pilami a vrtačkami.

- Provedením řemeslných prací pověřte odborníky s přísluš-nou kvalifikací.

Nevhodné zamykání dveří snižují ochranu osob a ochranu proti vloupání: pouze schválené a technicky bezvadné dveře jsou vhodné pro montáž otvírače požárních dveří. Před instalací otvírače požárních dveří je třeba zkontrolovat, zda jsou dveře správně zavěšeny a nevykazují žádné deformace. Ovládací prvky dveří si nesmí vzájemně překážet.

Nebezpečí úrazu, ohrožení života a věcných škod v důsledku omezené funkčnosti protipožární ochrany: Protipožární dveře (také kouřotěsné dveře) zabraňují průniku ohně (kouře). Tyto dveře se kontrolují jako celek:

- musí být dodrženy stavební předpisy,
- certifikace ochranných dveří musí odpovídat otvírači protipožárních dveří,
- výměna za jiný model nebo dodatečná montáž otvírače protipožárních dveří musí být konzultována s výrobcem dveří,
- musí být dodrženy pokyny výrobce dveří.

Rizika způsobená úpravami výrobku: Bezpečnostní funkce tohoto výrobku jsou nezbytnou podmínkou pro jeho shodu s platnými normami a směrniciemi. Neprovádějte žádné změny, které nejsou popsány v tomto návodu.

Nevhodné upevňovací prostředky snižují ochranu osob, ochranu proti požáru, kouři a ochranu proti vloupání: Podle montážní situace a materiálu dveří musí být použity vhodné upevňovací prostředky.

Nebezpečí úrazu a ohrožení života v důsledku poškození: poškozený otvírač protipožárních dveří představuje bezpečnostní riziko a nesmí být in-stalován ani používán. Otvírač protipožárních dveří a jeho obal nesmí být poškozeny.

⚠ Pozor!

Věcné škody: Zapadka musí být pomocí nastavení FaFix® nastavena tak, aby se dveře v prostoru zapadky zamku snadno zavíraly.

Práce na zárubni: Při provádění prací v blízkosti otvírače dveří, jako je vrtání nebo frézování, musí být otvírač dveří demontován.

Věcné škody způsobené znečištěním: Nečistoty, lak a kovové třísky zhoršují funkci otvírače dveří. Proto se musí otvírač dveří před prováděním jakýchkoli prací na křídle dveří, zárubni nebo rámu dveří demontovat.

- Při instalaci otvírače dveří v blízkosti podlahy (minimální vzdálenost 100 mm) dbejte na to, aby se do něho nedostaly žádné nečistoty z podlahy, ani znečištěná voda.

Věcné škody nebo porucha funkce způsobená omezenou pohyblivostí západky: Výřez západky v zárubni dveří musí být dimenzován tak, aby se západka mohla volně a úplně vyklopit.

Omezení funkce způsobené nesprávným nastavením vůle: Zapadka zamku musí zasahovat minimálně 6 mm do západky dveřního otvírače.

Věcné škody způsobené nesprávným elektrickým napětím: Nesprávné napětí může způsobit poškození nebo nefunkčnost otvírače dveří. Před instalací je potřeba zkontrolovat výstupní napětí, které musí odpovídat jmenovitému provoznímu napětí otvírače dveří.

Věcné škody způsobené přiskřipnutím kabelů: Připojovací vedení nesmí být přiskřipnuta nebo poškozena.

Věcné škody způsobené rozebráním výrobku: Otvírač dveří se nesmí rozebírat, protože se při tom poškodí a v důsledku toho také zaniká záruka.

Věcné škody způsobené vodou a vlhkostí: Otvírač dveří musí být chráněn před vniknutím vody. Voda negativně ovlivňuje funkčnost otvírače dveří.

⚠ Pozor!

Věcné škody způsobené mazivy na vnitřních dílech otvírače dveří: Otvírače dveří ASSA ABLOY jsou ošetřeny mazivem s dlouhou životností. Vnitřní součásti otvírače dveří se nesmí dodatečně promazávat.

Věcné škody způsobené chybějícím mazivem na kluzných plochách: Kluzné plochy západky zamku, resp. otvírače dveří musí být pravidelně ošetřovány malým množstvím maziva kvůli vzájemnému hladkému pohybu západky zamku a otvírače dveří.

Věcné škody způsobené přelakováním: Otvírač dveří ani západku není možné natírat barvou ani jinými látkami.

Použití v souladu s určením:

Otvírač dveří 142U... je určen pro použití do interiérových protipožárních a kouřotěsných dveří. Lze jej také použít k uzamykání dveří s vysokým zatížením, jako jsou těžké dveře, dveře s vysokou odolností proti vloupání nebo dveře s vysokou frekvencí návštěv. Výrobek je vhodný pro vodorovnou nebo svislou montáž do dveřních zárubní a díky symetrické-mu konstrukčnímu tvaru ho lze použít stejně jako DIN levý nebo DIN pravý.

Otvírač dveří 142U... pracuje na principu spínacího proudu.

Odemkne se, když protéká elektrický proud.

Jiné způsoby použití nejsou přípustné.

Pokyny pro plánování povolených řešení pro váš způsob použití vám ráda poskytne společnost ASSA ABLOY Sicherheitstechnik GmbH.

Použití musí být v souladu se stavebními předpisy. Obratse se na příslušný stavební úřad. Při instalaci musí být dodrženy všechny důležité stavební předpisy, zejména s ohledem na

- odsouhlasení bezpečnostní koncepce příslušným stavebním úřadem
- a úpravy prvků dveří.

Dveře lze zamykat pouze schválenými klámy.

Zařízení je vhodné k instalaci, konfiguraci a použití v souladu s tímto návodem.

Jakékoli jiné použití je považováno za použití v rozporu s určeným účelem.

Instalace a připojení

Pol.	Popis
!	Dveřní kontakt
2	Montáž na protiplech
2	Montáž protiplechu na zárubeň dveří
3	Nastavení FaFix® (volitelné vybavení)
3	Mazání

Charakteristika	Popis
Montážní rozměry: výška šířka hloubka	103 mm 21 mm 28 mm
Montážní poloha	univerzální
Směr otevírání podle DIN	vlevo nebo vpravo
Napětí	12 V / 24 V
Typ elektrického proudu	střídavý/stejnosměrný
Způsob fungování	Spínací proud
Maximální spotřeba elektrické energie	střídavý stejnoseměrný 130 mA 210 mA
Jmenovitý odpor	12 V 24 V 58 Ω 230 Ω
Maximální předpětí západky	střídavý stejnoseměrný 50 N 40 N
Minimální předpětí západky	střídavý stejnoseměrný 20 N 10 N

Rozsah nastavení západky	4 mm
Odolnost proti vloupání	6 500 N
Rozsah provozní teploty	-15 °C až +40 °C